

RAPPORT DÉMOGRAPHIQUE 2024-25

SOMMAIRE

LE 5 FÉVRIER 2026



FONDS DES MÉDIAS
DU CANADA

CANADA
MEDIA FUND

Macy Murdoch

RECONNAISSANCE TERRITORIALE

Le Fonds des médias du Canada (FMC) tient à souligner que le présent rapport touche aux expériences vécues, aux identités et à l'appartenance de bon nombre de créateur·trices et de communautés qui vivent d'un océan à l'autre sur le territoire que l'on appelle aujourd'hui le Canada. Ces terres et ces eaux sont les territoires non cédés et visés par des traités des Premières Nations, des Inuit·es et des Métis·ses. Tout au long de la rédaction, nous nous sommes efforcé·es de reconnaître et de prendre en compte les voix des peuples autochtones en tant qu'entités distinctes et souveraines.

Beaucoup de ceux et celles qui vivent aujourd'hui sur ce territoire sont venus en tant que colon·nes, immigrant·es et nouveaux ou nouvelles arrivant·es, au cours de la génération actuelle et des générations précédentes. Le FMC salue ceux et celles qui sont venus ici de force, notamment à cause de la traite transatlantique des esclaves.

Enfin, nous reconnaissons que nous sommes situé·es sur une terre qui a été le lieu de la créativité humaine et de la narration d'histoires pendant des milliers d'années. Nous sommes conscient·es que des pactes ont été rompus et nous nous efforçons de bien faire les choses, avec la terre et entre nous.



Le grand solstice

CONTEXTE

Dans la présente troisième édition du *Rapport démographique* du Fonds des médias du Canada (FMC), nous examinons les résultats de financement de 2024-2025 en comparaison avec ceux des deux années précédentes. S'appuyant sur les données de PERSONA-ID, le système d'auto-identification volontaire du FMC, le rapport présente les tendances en matière de participation et de représentation dans l'ensemble des programmes du FMC afin de favoriser une prise de décision éclairée pour l'organisme et l'industrie.

Grâce au nombre croissant de personnes utilisant PERSONA-ID, le FMC continue d'approfondir sa compréhension de son bassin de requérants, en particulier en ce qui concerne la propriété des projets, le leadership créatif et les tendances générales en matière de représentation. Alors que nous en sommes à la troisième année consécutive de collecte de données, des tendances plus claires se dessinent relativement à la participation, à la croissance et aux disparités systémiques entre les groupes et les types de programmes.

Les six points à retenir décrits dans le présent rapport sommaire mettent en évidence les tendances observées dans la mesure des données démographiques au cours des trois dernières années. Dans chaque section, nous présentons les principales constatations et leur importance. Parmi les sujets abordés, mentionnons les écarts dans l'attribution du financement, les disparités régionales et les genres prioritaires. Ils sont toujours étudiés sous l'angle de l'équité en matière de données, et une attention particulière est portée aux résultats relatifs aux peuples autochtones et aux groupes méritant l'équité.



Ces points à retenir ne constituent pas un compte rendu exhaustif; ils offrent plutôt une porte d'entrée vers les vastes récits que les données racontent. Nous invitons le lectorat à explorer l'ensemble des données démographiques, présentées sous forme d'illustrations et de tableau de bord interactif, dans la section [Analyses](#) du site du FMC, y compris les aspects qui ne sont pas abordés dans le présent sommaire.

— L'équipe d'équité des données du FMC

RÉSUMÉ

Voici les six principaux points à retenir des données démographiques 2024-2025 sur les projets financés par le FMC. Chacun est examiné en détail dans le présent rapport sommaire.

1 LA PARTICIPATION EST FORTE ET EN AUGMENTATION

En 2024-2025, environ 9 personnes sur 10 qui occupaient des postes clés¹ dans les projets financés par le FMC se sont auto-identifiées par l'entremise de PERSONA-ID. Le registre de PERSONA-ID a augmenté de 32 % depuis l'année dernière; il compte désormais plus de 15 000 professionnel·les de l'industrie, ce qui en fait une base de référence de plus en plus fiable pour suivre les groupes qui ont accès au financement et l'évolution de la situation au fil du temps.

2 LA REPRÉSENTATION S'AMÉLIORE, MAIS PAS TOUJOURS DE FAÇON HOMOGENE

La représentation globale des communautés reflétant la diversité a augmenté de manière constante au cours des trois dernières années, en particulier chez les personnes en situation de handicap et dans les projets de médias numériques interactifs (MNI). Cependant, la représentation de certains groupes s'est stabilisée, notamment celle des personnes afro-descendantes et racisées dans les projets de contenu linéaire et des créateur·trices autochtones dans le domaine des MNI.

3 L'IDENTITÉ DES BÉNÉFICIAIRES DU FINANCEMENT N'EST QU'UNE PARTIE DU TABLEAU : LE MONTANT QU'ILS/ELLES REÇOIVENT EST TOUT AUSSI IMPORTANT

Dans les projets dirigés par des femmes et des membres de communautés reflétant la diversité, la part du financement ne



Lou et Sophie

correspondait pas toujours à la proportion de projets soutenus, en particulier dans les productions dramatiques et à gros budget.

4 LES RÉGIONS DU CANADA PRÉSENTENT DES ATOUTS ET DES OBSTACLES DIFFÉRENTS

La représentation varie considérablement d'une région à l'autre. Par exemple, c'est dans les Prairies que la représentation autochtone dans les projets linéaires est la plus forte, tandis que l'Ontario et le Québec sont à la traîne à cet égard. Ces différences mettent en évidence à la fois les atouts régionaux uniques et les obstacles structurels persistants qui nécessiteront des stratégies adaptées.

¹ Veuillez consulter le [glossaire](#) pour obtenir les définitions des termes mentionnés dans le présent résumé.

RÉSUMÉ

5 CERTAINS GROUPES ONT CONNU UN GRAND SUCCÈS DANS LES PROJETS POUR ENFANTS ET JEUNES, MAIS DE FAÇON INÉGALE SELON LA LANGUE

Les femmes ont continué à occuper davantage de postes clés que les hommes dans les projets pour enfants et jeunes, mais leur présence est moindre dans la titularité des parts de propriété. La participation des communautés reflétant la diversité est en hausse dans les projets pour enfants et jeunes de langue anglaise, mais reste limitée dans les projets de langue française, ce qui souligne l'inégalité des chances entre les marchés.

6 LE FINANCEMENT DÉTERMINE NON SEULEMENT QUI RACONTE LES HISTOIRES, MAIS AUSSI QUELLES HISTOIRES ATTEIGNENT LE PUBLIC

En 2024-2025, environ la moitié des projets financés mettait en vedette des peuples autochtones et des groupes méritant l'équité ou des enjeux environnementaux, ce qui témoigne de l'élargissement des perspectives. Il sera utile d'obtenir des données plus complètes sur la représentation à l'écran et sur les auditoires pour comprendre pleinement comment ces types de contenu sont liés au rayonnement auprès du public.



TABLE DES MATIÈRES

1. Résumé	4
2. Croissance et portée de PERSONA-ID	7
3. Gains et lacunes en matière de représentation des communautés reflétant la diversité	11
4. Disparités dans le financement pour une représentation équitable	16
5. Variations régionales en matière de représentation	22
6. Tendances démographiques dans le contenu pour enfants et jeunes	27
7. Tendances en matière de représentation et de narration	31
Conclusion	35
Portée et méthodologie	36
Glossaire	37

Cliquez sur un titre pour sauter à la section correspondante.



Un gars, une fille

1.

CROISSANCE ET PORTÉE DE PERSONA-ID



Nos amours - La saga des Expos de Montréal

CROISSANCE ET PORTÉE DE PERSONA-ID

PERSONA-ID est désormais un outil essentiel pour suivre les progrès réalisés d'une année à l'autre en matière de représentation et d'inclusion. L'augmentation du nombre d'utilisateur-trices et la participation élevée pour les demandes présentées en 2024-2025 permettent d'établir des repères préliminaires, même si des lacunes subsistent en attendant que PERSONA-ID puisse pleinement orienter la définition d'objectifs mesurables.

PRINCIPALES CONSTATATIONS

En avril 2025, PERSONA-ID comptait plus de **15 000 profils**, soit **une augmentation de 32 % par rapport à l'année précédente**. Il couvre un large éventail du secteur audiovisuel, principalement les titulaires de parts de propriété et de postes clés², et fournit une base pour suivre les tendances démographiques et évaluer l'efficacité des initiatives d'équité, de diversité, d'inclusion et d'accessibilité (EDIA).

En 2024-2025, la représentation globale des utilisateur-trices enregistré-es de PERSONA-ID est demeurée relativement stable :

- **Les Autochtones** représentaient 5 % de l'ensemble des utilisateur-trices, ce qui correspond aux chiffres du recensement national.
- **Les personnes afro-descendantes et racisées** représentaient 26 % des utilisateur-trices, ce qui correspond également aux chiffres du recensement national³.
- **Les femmes** dépassaient légèrement le seuil de parité hommes-femmes de 40 % fixé par le FMC, mais leur nombre n'a que peu augmenté depuis le lancement de PERSONA-ID en 2022.
- **Les personnes 2SLGBTQ+** représentaient 15 % des utilisateur-trices, un pourcentage supérieur aux estimations de la population nationale⁴; cette situation reflète peut-être la composition de la main-d'œuvre de l'industrie audiovisuelle canadienne.
- **Les personnes en situation de handicap** représentaient 10 % des utilisateur-trices, soit un peu moins que les références en matière de main-d'œuvre⁵.

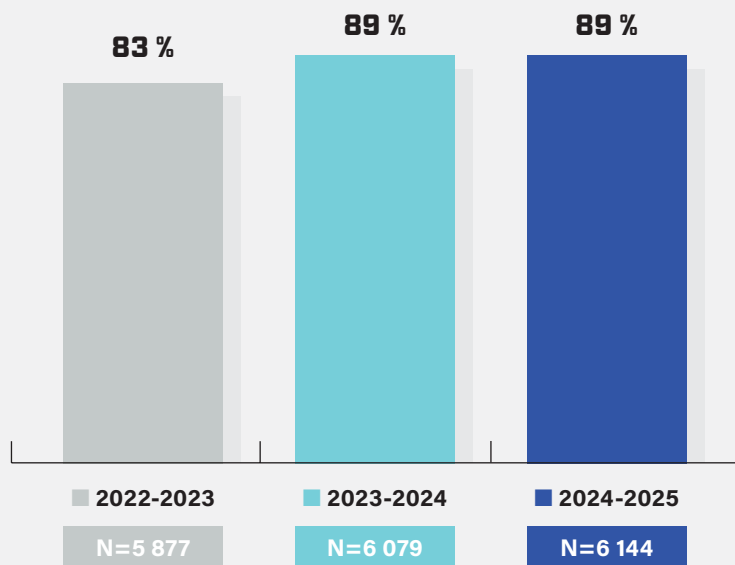
² Consultez le [glossaire](#) pour voir la liste complète des postes clés.

³ Statistique Canada, résultats du Recensement de 2021 pour « [Minorités visibles](#) » et « [Population autochtone](#) ».

⁴ En 2023, Statistique Canada estimait que [4,4 % de la population canadienne s'identifiait comme personne 2SLGBTQ+](#).

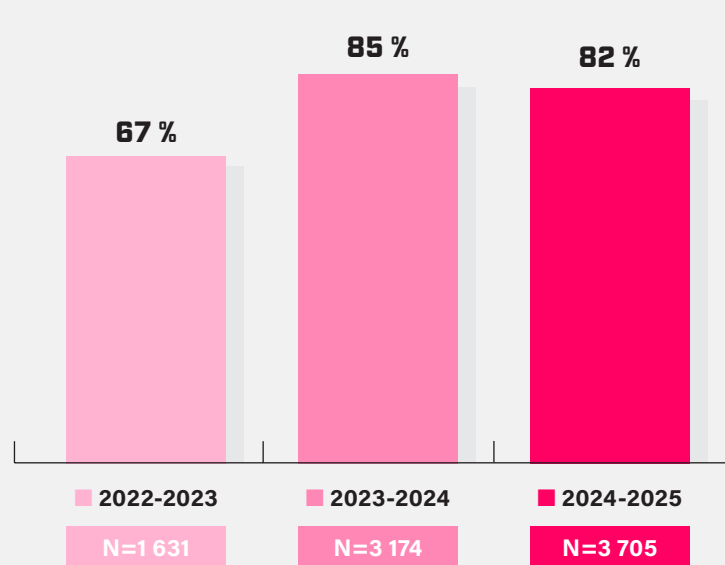
⁵ Statistique Canada estime que [les « personnes ayant une incapacité » représentaient 13 % de la main-d'œuvre au Canada](#).

FIGURE 1 : PARTICIPATION À PERSONA-ID SELON LES POSTES CLÉS



Au total, **89 % des postes clés déclarés** des projets financés par le FMC étaient assortis d'un numéro PERSONA-ID; le taux de participation est donc toujours élevé (voir la figure 1). Ce pourcentage a atteint **94 %** dans les productions linéaires de langue française, soit une hausse de trois points par rapport à l'année précédente. Cependant, comme le montre la figure 2, **la participation globale des actionnaires déclarés de trois points, pour s'établir à 82 %**. Cette baisse est particulièrement visible dans le secteur des médias numériques interactifs (MNI), où la participation est passée de 92 % à 84 %. Cette diminution pourrait être liée à l'assouplissement des pratiques de divulgation en 2024-2025.⁶

FIGURE 2 : PARTICIPATION À PERSONA-ID SELON LES ACTIONNAIRES DÉCLARÉS



Au cours de l'année visée par le présent rapport, pour la première fois, des données sur **les membres des conseils d'administration et les titulaires de postes de direction** des initiatives financées par le Programme de soutien au développement de l'industrie et le Fonds pour la diversité des voix ont été recueillies par l'entremise de Dialogue, la plateforme de dépôt des demandes du FMC gérée en partenariat avec Téléfilm Canada. Étant donné qu'il s'agissait d'une phase pilote visant à inclure les membres des conseils d'administration et les cadres, le taux de participation a été faible (**75 %**), mais il devrait augmenter dans les années à venir.

⁶ De 2022 à 2024, il était jugé nécessaire d'indiquer les numéros de PERSONA-ID des titulaires de postes clés et des actionnaires dans la plupart des demandes. En 2024-2025, ces numéros étaient demandés si l'admissibilité au programme en dépendait, mais, dans tous les autres programmes, leur indication était uniquement encouragée.

EN QUOI EST-CE IMPORTANT

La hausse de la participation à PERSONA-ID renforce la fiabilité des données démographiques du FMC et accroît la pertinence des comparaisons d'une année à l'autre. Puisqu'il compte trois années consécutives de résultats constants et plus de 15 000 utilisateur-trices désormais enregistré-es, le registre fournit une base de référence stable pour comprendre les parties prenantes aux productions audiovisuelles canadiennes. Le niveau élevé d'auto-identification volontaire témoigne également de la confiance soutenue accordée au système PERSONA-ID, ce qui permet au FMC d'analyser avec plus de certitude les tendances selon les régions, les genres, les parts de propriété et les postes.

ANALYSES

■ Les tendances en matière de divulgation varient selon le type

de programme : La baisse de la participation des actionnaires, en particulier dans le secteur des MNI, donne à penser que l'assouplissement des politiques de divulgation a affecté la constance des déclarations d'auto-identification. Le suivi continu de ces tendances permettra de déterminer s'il faut mettre en place des stratégies de communication ou de mobilisation supplémentaires pour maintenir des niveaux de participation élevés.

■ L'élargissement de la participation peut renforcer la

compréhension de la représentation : L'expansion des options de PERSONA-ID afin de couvrir un plus large éventail de postes au sein de l'industrie, tels que ceux définis par le système de points du Bureau de certification des produits audiovisuels canadiens (BCPAC)⁷ ou ceux des participant-es aux programmes du pilier Industrie du FMC, permettra d'avoir une vue plus complète de la main-d'œuvre canadienne dans le secteur des écrans et de sa diversité en constante évolution.

⁷ Pour obtenir la définition du système de points attribués aux postes de création définis par le BCPAC, veuillez consulter le [glossaire](#).



Saint-Pierre

2.

GAINS ET LACUNES EN MATIÈRE DE REPRÉSENTATION DES COMMUNAUTÉS REFLÉTANT LA DIVERSITÉ



Lakay Nou

GAINS ET LACUNES EN MATIÈRE DE REPRÉSENTATION DES COMMUNAUTÉS REFLÉTANT LA DIVERSITÉ

Les programmes et les mesures incitatives adaptés ont contribué à l'augmentation constante de la représentation des communautés reflétant la diversité, notamment chez les Autochtones et les personnes en situation de handicap. Malgré ces progrès, certains groupes demeurent sous-représentés.

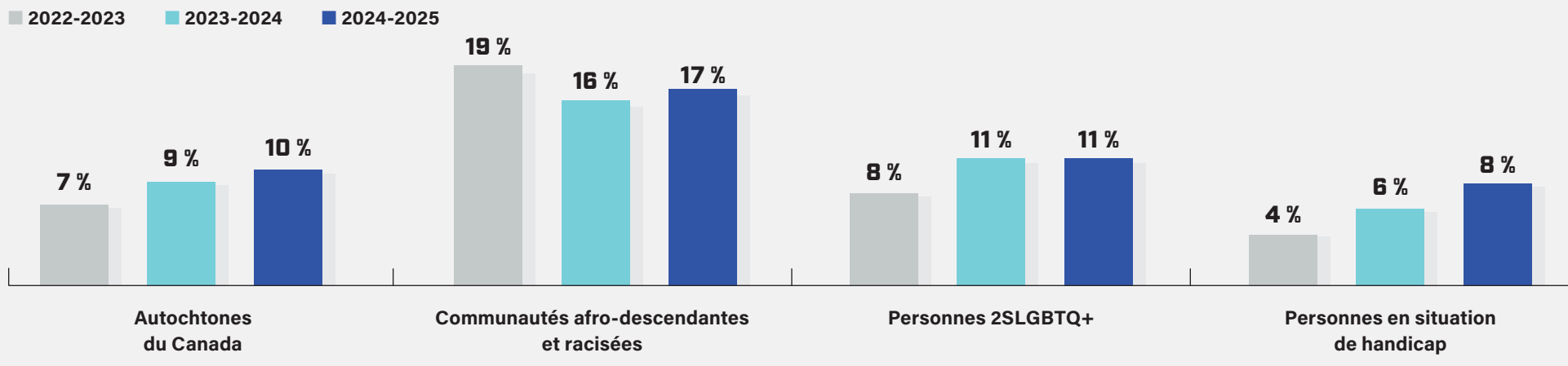
PRINCIPALES CONSTATATIONS

En 2024-2025, la représentation des personnes issues de communautés reflétant la diversité dans les projets financés par le FMC a continué d'augmenter pour la troisième année consécutive. Ces progrès sont particulièrement visibles dans les programmes destinés aux médias

numériques interactifs (MNI) (voir la figure 5). Ils reflètent les retombées cumulatives des initiatives du FMC mises en place en 2021, notamment les nouvelles mesures incitatives et les critères des programmes⁸ qui offrent davantage de chances d'obtenir des résultats axés sur l'équité.

Les communautés reflétant la diversité, telles que le FMC les définit, englobent les peuples autochtones, les communautés afro-descendantes et racisées, les personnes 2SLGBTQ+ et les personnes en situation de handicap. Si la représentation globale au sein des projets de contenu linéaire a augmenté, le rythme et l'ampleur des progrès restent inégaux d'un groupe à l'autre (voir les figures 3 et 4).

FIGURE 3 : REPRÉSENTATION DE COMMUNAUTÉS REFLÉTANT LA DIVERSITÉ DANS LES POSTES CLÉS DES PROJETS DE CONTENU LINÉAIRE FINANCÉS



⁸ Pour obtenir les définitions des programmes sélectifs et automatiques, veuillez consulter le [glossaire](#). Pour la liste complète de ces programmes, veuillez consulter les annexes du rapport complet.

FIGURE 4 : REPRÉSENTATION DES COMMUNAUTÉS REFLÉTANT LA DIVERSITÉ DANS LA PROPRIÉTÉ DES PROJETS DE CONTENU LINÉAIRE FINANCÉS

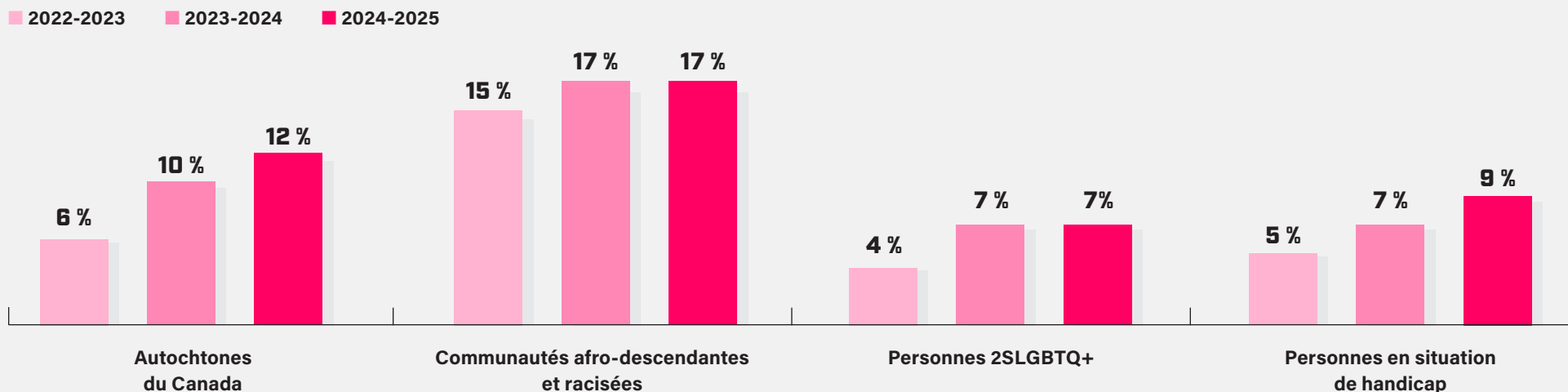
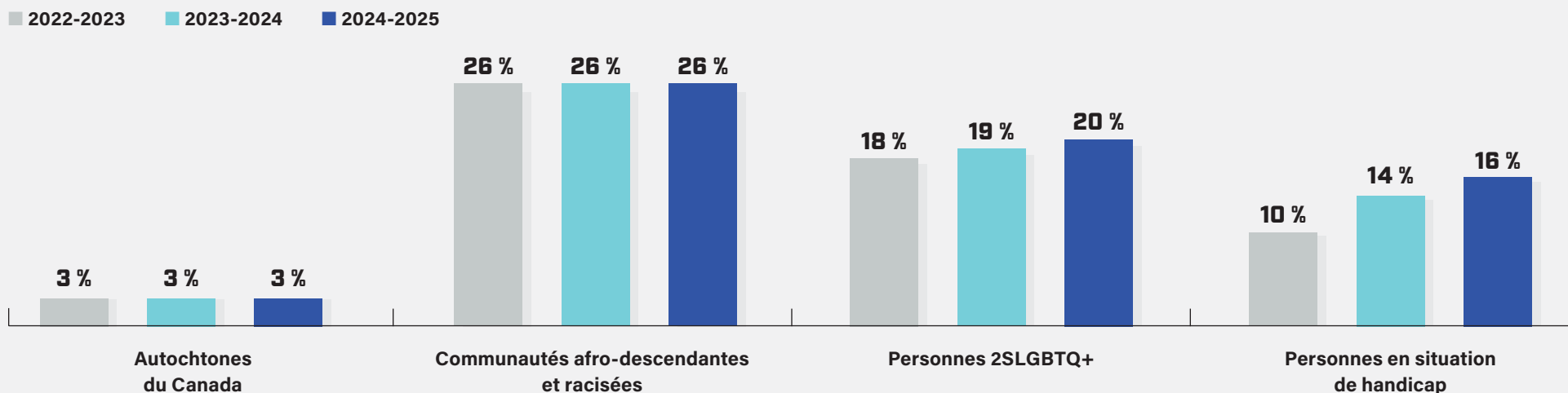


FIGURE 5 : REPRÉSENTATION DES COMMUNAUTÉS REFLÉTANT LA DIVERSITÉ DANS LES POSTES CLÉS DES PROJETS DE MINI FINANCÉS



Personnes en situation de handicap

Cette communauté a continué d'afficher la croissance la plus constante d'une année à l'autre :

- Dans le **contenu linéaire**, la représentation dans les postes clés et les parts de propriété ont presque doublé par rapport à 2022-2023. Cependant, les niveaux restent faibles comparativement à ceux du registre de PERSONA-ID et des données de référence de l'ensemble de la main-d'œuvre canadienne.
- Dans les **MNI**, la représentation au sein des postes clés a augmenté, pour atteindre **16 %**, et celle au sein des parts de propriété est demeurée stable, à **19 %**, deux chiffres relativement élevés.

Communauté 2SLGBTQ+

La représentation a continué de croître, en particulier dans les MNI :

- Dans les **MNI**, des personnes 2SLGBTQ+ occupaient **20 %** des postes clés et détenaient **16 %** des parts de propriétés, deux chiffres très élevés par rapport à la démographie canadienne.
- Dans le **contenu linéaire**, les niveaux étaient plus faibles, mais conformes au registre et aux données démographiques nationales — **11 %** dans les postes clés et **7 %** dans les parts de propriété.
- La représentation des personnes trans est demeurée faible dans tous les volets (**moins de 1 %**), mais conforme aux données démographiques nationales⁹.
- Près de la moitié des personnes 2SLGBTQ+ du secteur des MNI s'identifiaient également comme femme.

Peuples autochtones

Des progrès modestes ont été enregistrés, en particulier en matière de propriété, la représentation restant forte dans le contenu linéaire et faible dans les MNI :

- Dans le **contenu linéaire**, la représentation dans les postes clés est demeurée stable, à **10 %**, soit le double de la représentation au sein du registre de PERSONA-ID et dans les données démographiques nationales. La représentation dans les parts de propriété a augmenté de deux points, pour atteindre **12 %**.
- Dans l'ensemble, la représentation autochtone dans les **MNI** est restée faible par rapport aux indicateurs de mesure, tant dans les postes clés (**3 %**) que dans les parts de propriété (**4 %**).

N.B. En 2024-2025, le FMC s'est associé au Bureau de l'écran autochtone (BEA) pour appuyer son Programme interactif et immersif destiné aux créateur-trices autochtones. Toutefois, les résultats de ce programme ne sont pas inclus dans le présent rapport.

Communautés afro-descendantes et racisées

Les résultats pour ce groupe sont demeurés relativement stables; on observe des différences notables entre les volets de programme et une marge de progression dans le domaine du contenu linéaire :

- Dans le **contenu linéaire**, les personnes afro-descendantes et racisées représentaient **17 %** des titulaires de postes clés et des parts de propriété, soit près de 10 points de moins que leur représentation dans le registre de PERSONA-ID et la population nationale.
- Dans le domaine des **MNI**, la représentation était plus forte, soit plus de **25 %** dans les postes clés et **21 %** dans les parts de propriété, ce qui est plus proche des niveaux attendus compte tenu des données démographiques de référence.

⁹ En 2021, [Statistique Canada](#) indiquait que les personnes trans ou non binaires âgées de plus de 15 ans représentaient 0,33 % de la population nationale.

EN QUOI EST-CE IMPORTANT

La croissance globale de la représentation est encourageante, en particulier dans le domaine des MNI et parmi les personnes en situation de handicap. La représentation des Autochtones est forte dans le contenu linéaire, mais reste limitée dans les MNI, tandis que les personnes afro-descendantes et racisées continuent d'être sous-représentées, en particulier dans les programmes destinés au contenu linéaire.

ANALYSES

- **Renforcement des voies d'accès pour les créateur-trices autochtones, afro-descendant-es et racisé-es** : La poursuite des investissements dans les mesures incitatives et le soutien au développement de l'industrie, en particulier dans le contenu linéaire, contribue à l'atteinte d'une représentation équitable des communautés autochtones, afro-descendantes et racisées qui reflète la population canadienne au sein du secteur des écrans.
- **Suivi de la divulgation et de la mobilisation des personnes en situation de handicap** : En 2025-2026, le FMC a révisé la section d'auto-identification du handicap de PERSONA-ID, en collaboration avec l'Office de la représentation des personnes handicapées à l'écran (ORPHE). Les premiers résultats sont prometteurs et donnent à penser que la portée du FMC et de ses partenaires auprès de cette communauté est en hausse. Un suivi permanent permettra de s'assurer que ces progrès se traduisent par une représentation durable dans tous les programmes du FMC.



Emmène-moi

3.

DISPARITÉS DANS LE FINANCEMENT POUR UNE REPRÉSENTATION ÉQUITABLE



Six degrés

DISPARITÉS DANS LE FINANCEMENT POUR UNE REPRÉSENTATION ÉQUITABLE

En 2024-2025, certains groupes qui étaient bien représentés dans le nombre de projets financés ont néanmoins reçu une part moindre du financement total. Il est essentiel de suivre qui reçoit des fonds, mais il est tout aussi important de comprendre combien ces personnes reçoivent pour évaluer l'efficacité des initiatives du FMC axées sur l'équité.

PRINCIPALES CONSTATATIONS

Au cours des trois dernières années, dans l'ensemble des programmes du FMC, les projets dirigés par des personnes issues de communautés reflétant la diversité ont représenté une part importante des projets financés, mais ils ont reçu une part nettement moindre du financement total. En comparaison, les projets dans lesquels au moins 40 % des postes clés étaient occupés par des femmes ont généralement reçu une part de financement équivalente ou légèrement supérieure à leur taux de participation au sein des projets soutenus.

Représentation des femmes au sein des postes clés et des parts de propriété

En 2024-2025, dans le contenu linéaire, on observe une forte corrélation entre la participation et le financement :

La figure 8 montre que les projets dans lesquels au moins 40 % des postes clés étaient occupés par des femmes ont reçu une part de financement légèrement supérieure à leur part dans l'ensemble des projets soutenus. Parallèlement, la figure 9 montre que, dans les programmes automatiques, les projets détenus majoritairement par des femmes (51 % et plus) ont reçu **la moitié de la part de financement** attendue compte tenu de

FIGURE 8 : PROJETS DE CONTENU LINÉAIRE DANS LESQUELS AU MOINS 40 % DES POSTES CLÉS SONT OCCUPÉS PAR DES FEMMES

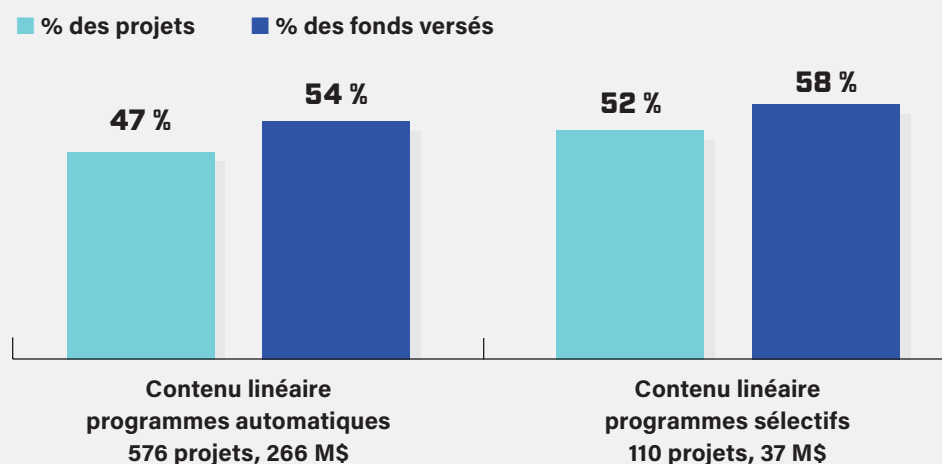
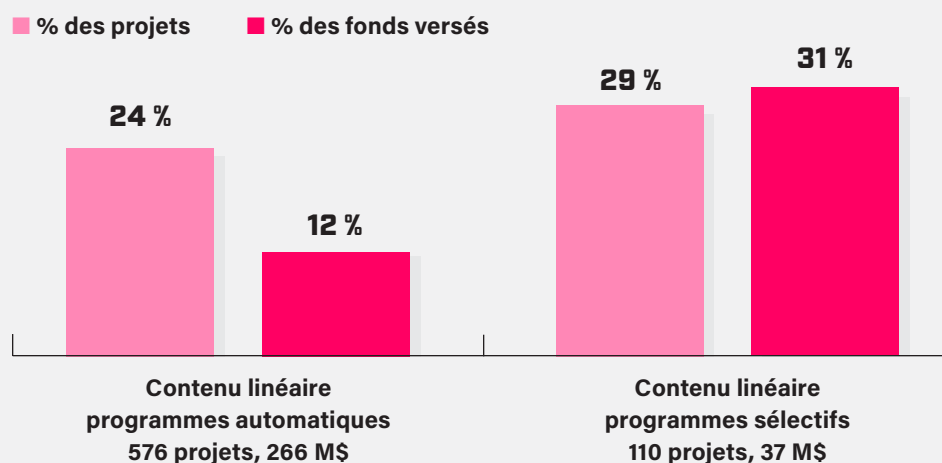


FIGURE 9 : PROJETS DE CONTENU LINÉAIRE DÉTENUS MAJORITAIREMENT PAR DES FEMMES



leur représentation. La disparité est particulièrement marquée dans les productions dramatiques (qui constituent la majorité des demandes présentées au titre des programmes destinés au contenu linéaire). En effet, dans ce genre, les projets dirigés par des femmes représentent 18 % des projets financés, mais ne reçoivent que 9 % des fonds alloués.

Représentation des communautés reflétant la diversité au sein des postes clés et des parts de propriété

Les figures 10 et 11 révèlent un écart encore plus prononcé pour les communautés reflétant la diversité dans les programmes destinés au contenu linéaire.

Les projets dans lesquels au moins 40 % des postes clés étaient occupés par des membres de communautés reflétant la diversité et, en particulier, ceux **détenus majoritairement** par des personnes issues de ces communautés, ont reçu un financement nettement inférieur à leur part dans l'ensemble des projets soutenus. Dans le cas de l'actionnariat, cet écart atteint **20 points**. Comme dans le cas des projets détenus majoritairement par des femmes, la plus grande disparité est observée dans les productions dramatiques : 31 % des projets financés appartenaient à des membres de communautés reflétant la diversité, mais ceux-ci n'ont obtenu que 12 % des fonds alloués.

Comme prévu, les résultats différaient entre les programmes sélectifs et les programmes automatiques. Les programmes sélectifs comprennent des programmes réservés, tels que le Programme autochtone et le Programme destiné aux communautés afro-descendantes et racisées (PCAR), qui exigent que les participant-es soient membres de communautés reflétant la diversité. En revanche, les programmes automatiques, y compris les enveloppes des télédiffuseurs, sont principalement déclenchés par les télédiffuseurs et accueillent un éventail plus vaste de projets à gros budget.

FIGURE 10 : PROJETS DE CONTENU LINÉAIRE DANS LESQUELS AU MOINS 40 % DES POSTES CLÉS SONT OCCUPÉS PAR DES MEMBRES DE COMMUNAUTÉS REFLÉTANT LA DIVERSITÉ

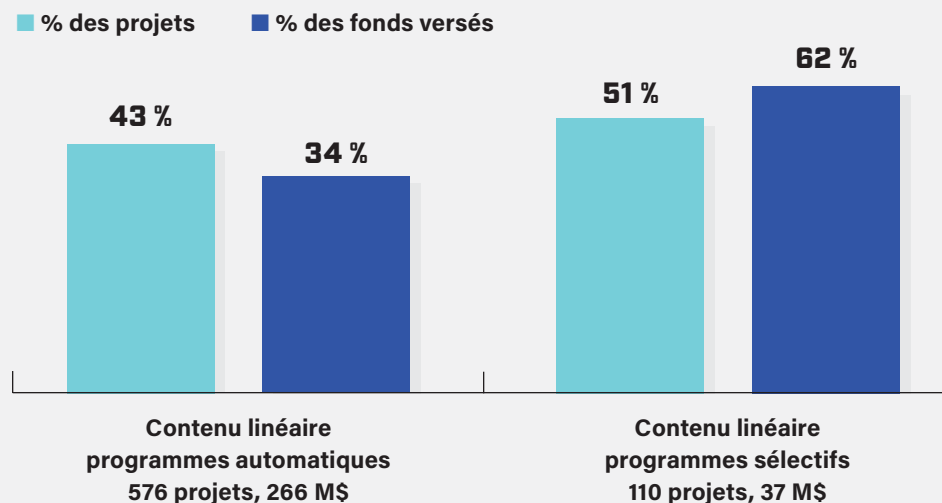


FIGURE 11 : PROJETS DE CONTENU LINÉAIRE DÉTENUS MAJORITAIREMENT PAR DES MEMBRES DE COMMUNAUTÉS REFLÉTANT LA DIVERSITÉ

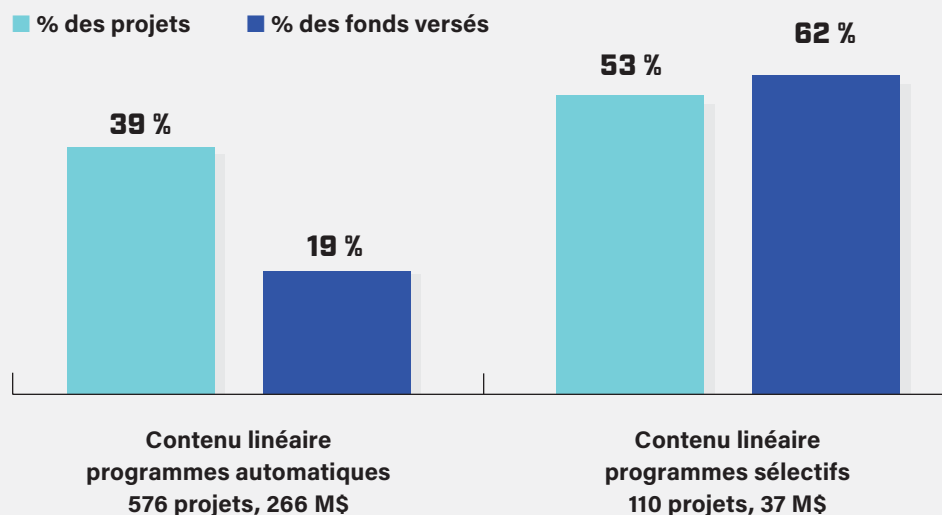


FIGURE 12 : PROPORTION DE PRODUCTIONS LINÉAIRES FINANÇÉES DANS LE CADRE DE PROGRAMMES AUTOMATIQUES DÉTENUES MAJORITAIREMENT PAR DES MEMBRES DE COMMUNAUTÉS REFLÉTANT LA DIVERSITÉ, SELON LA TAILLE DU BUDGET

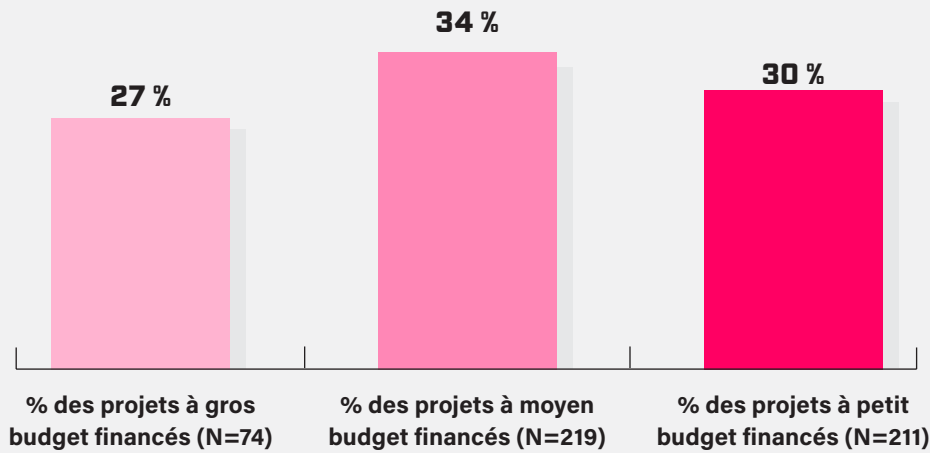


FIGURE 13 : PROPORTION DE PRODUCTIONS LINÉAIRES FINANÇÉES DANS LE CADRE DE PROGRAMMES AUTOMATIQUES DANS LESQUELS AU MOINS 40 % DES POSTES CLÉS SONT OCCUPÉS PAR DES FEMMES, SELON LA TAILLE DU BUDGET

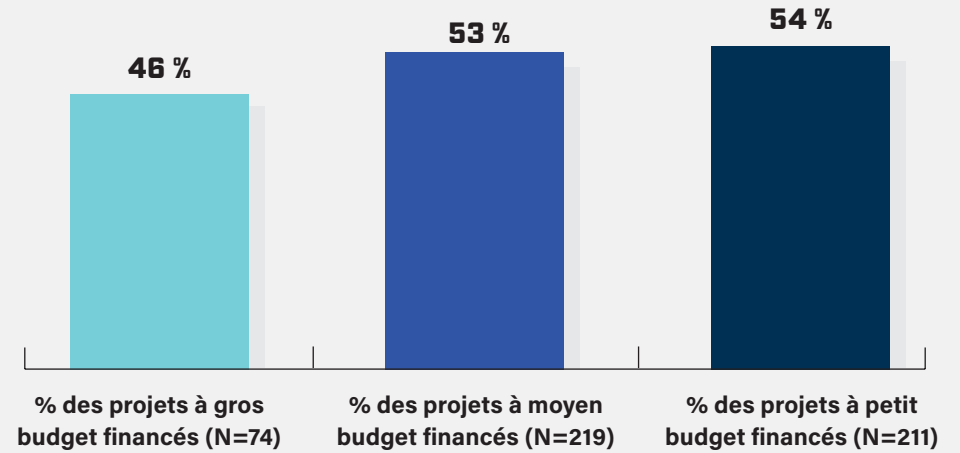


FIGURE 14 : PROJETS DE MNI DANS LESQUELS AU MOINS 40 % DES POSTES CLÉS SONT OCCUPÉS PAR DES FEMMES

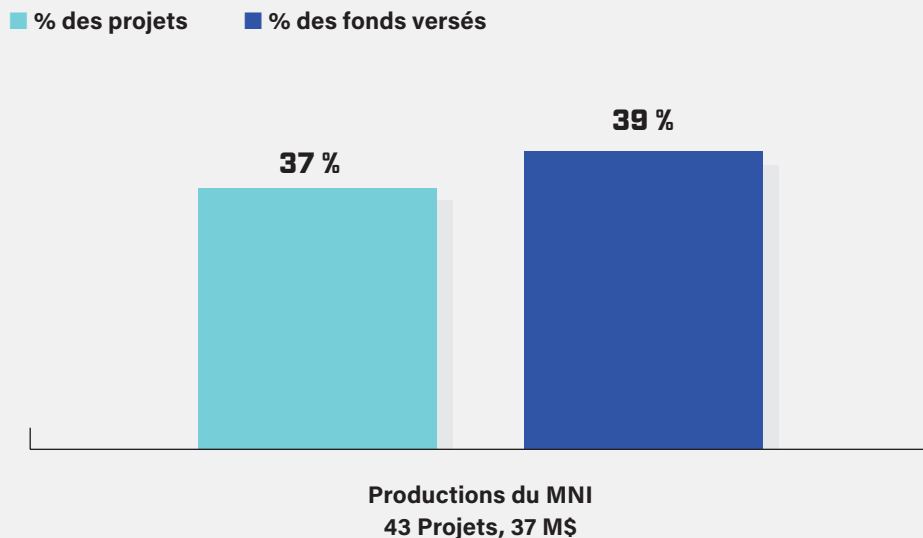
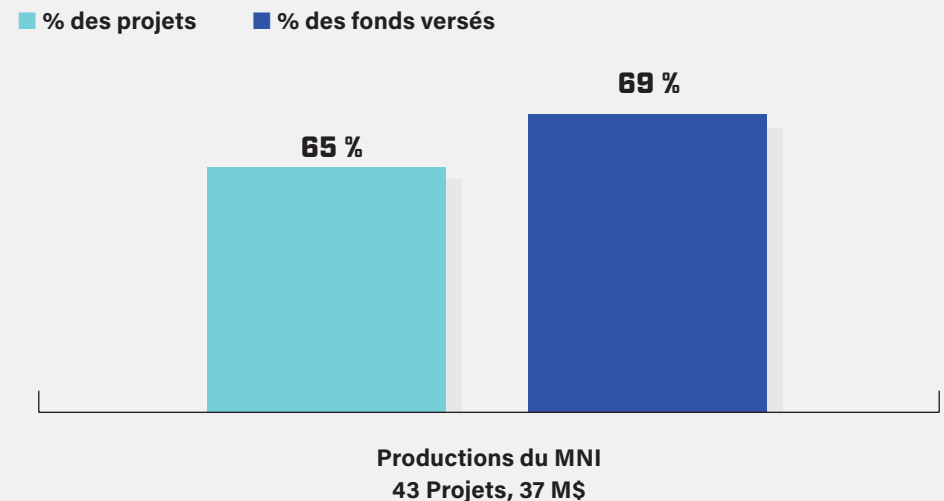


FIGURE 15 : PROJETS DE MNI DANS LESQUELS AU MOINS 40 % DES POSTES CLÉS SONT OCCUPÉS PAR DES MEMBRES DE COMMUNAUTÉS REFLÉTANT LA DIVERSITÉ



Taille du budget

Dans le cadre des programmes automatiques, plus les budgets sont élevés, plus les disparités sont amplifiées :

- **Seuls 27 % des projets à budget élevé¹⁰** étaient détenus majoritairement par des membres de communautés reflétant la diversité; les **parts sont plus élevées dans les projets à petit et à moyen budget** (voir figure 12).
- La majorité des projets à moyen budget comptaient au moins 40 % de femmes dans les postes clés, contre moins de la moitié des productions à gros budget (voir figure 13).

Programmes destinés aux médias numériques interactifs (MNI)

Les figures 14 et 15 montrent que les programmes de production destinés aux MNI, tous sélectifs, présentent une forte corrélation entre la part dans l'ensemble des projets et la part des fonds alloués, tant pour les projets dans lesquels au moins 40 % des postes clés sont occupés par des femmes que pour ceux dans lesquels au moins 40 % des postes clés sont occupés par des membres de communautés reflétant la diversité.

EN QUOI EST-CE IMPORTANT

Il est possible que des projets dotés de budgets modestes soient considérés comme ayant du succès, mais les moyens manquent souvent pour rémunérer équitablement les membres de l'équipe, atteindre les objectifs de production ou ouvrir la porte à de nouveaux débouchés. Le sous-financement des projets menés par des femmes et des membres de communautés reflétant la diversité, en particulier ceux dont le budget est élevé, limite la croissance à long terme et la représentation au sein de



À propos d'Antoine

l'industrie. La ventilation des résultats selon le type de financement, la taille du budget, le genre de production et les données démographiques permet d'obtenir des informations exploitables. Si nous parvenons à détecter le point de correspondance entre les niveaux de représentation et les niveaux de financement, nous comprendrons mieux là où les initiatives d'inclusion sont efficaces et là où des lacunes subsistent.

¹⁰ Les catégories de budget sont établies en fonction de la plus faible exigence seuil en matière de droits de diffusion utilisée pour déterminer si un projet est admissible au financement du FMC. Toutefois, ces exigences seuil varient en fonction du programme, du marché linguistique et du format. Pour obtenir une ventilation de toutes les exigences seuils utilisées pour la présente analyse, consultez l'annexe B du [Rapport démographique 2024-2025](#) complet.

ANALYSES

■ Plus les données sont détaillées, plus les tendances sont claires :

La ventilation des résultats de financement par communauté, région, marché linguistique et sous-groupe au sein de la vaste catégorie des « communautés reflétant la diversité » permet de mettre en évidence les disparités persistantes et les progrès réalisés.

■ **Les montants de financement sont aussi importants que la participation :** Le suivi des montants alloués aux différents groupes par type de programme et par taille de budget offre une image plus complète des possibilités et des capacités. Ces données permettent de comprendre qui sont ceux et celles qui participent, mais aussi leur niveau de financement.

■ **Les tendances de financement peuvent éclairer l'amélioration de la conception des programmes :** Possédant trois ans de données PERSONA-ID, le FMC a maintenant une base claire pour suivre la représentation dans l'ensemble de ses programmes destinés au contenu et définir ses priorités en matière de soutien au développement de l'industrie. En continuant à analyser ces tendances, il pourra s'assurer que les objectifs en matière d'équité sont reflétés de façon concrète dans l'ensemble des programmes et des mesures incitatives.



Chanteurs masqués

4.

VARIATIONS RÉGIONALES EN MATIÈRE DE REPRÉSENTATION

Nunami là où le vent chante

VARIATIONS RÉGIONALES EN MATIÈRE DE REPRÉSENTATION

Si les tendances nationales offrent une vue d'ensemble utile, les données régionales révèlent la façon dont le contexte local façonne le financement et la représentation. L'examen des régions situées en dehors des principaux centres de production du Canada montre que la représentation des communautés reflétant la diversité varie considérablement, en fonction de l'histoire, de la démographie et du paysage de production de chaque région.

PRINCIPALES CONSTATATIONS

Les variations régionales ont une incidence sur la démographie au sein des projets financés par le FMC. En 2024-2025, la ventilation par région correspondait en majorité à celle de l'année précédente, mais les différences dans la représentation des communautés, en particulier dans les petites régions ou dans certains programmes, soulignent qu'il est possible d'adopter des approches propres à chaque région dans le cadre des initiatives de développement de l'industrie.

La taille des échantillons varie également beaucoup selon le type de contenu et les régions, en particulier dans le domaine des médias numériques interactifs (MNI), et doit être prise en compte dans l'interprétation de ces résultats.

■ **Contenu linéaire — projets financés par région** : 460 au Québec, 345 en Ontario, 100 dans les Prairies, 98 en Colombie-Britannique, 44 dans les provinces de l'Atlantique et 22 dans le Nord (voir la figure 16 pour

la représentation des communautés reflétant la diversité par région au sein des projets de contenu linéaire).

■ **Contenu de MNI — projets financés par région** : 55 au Québec, 37 en Ontario, 36 dans les Prairies, 22 en Colombie-Britannique, 9 dans les provinces de l'Atlantique et 0 dans le Nord (voir la figure 17 pour la représentation des communautés reflétant la diversité par région au sein des projets de MNI).

En raison de ces écarts, il est difficile d'effectuer des comparaisons directes entre les régions et les types de contenu, mais des tendances se dégagent. La figure 16 montre que la représentation des communautés reflétant la diversité est particulièrement forte dans les Prairies, et que c'est au Québec qu'elle est à son niveau le plus bas.

Autres faits saillants notables en ce qui concerne les régions :

■ **Prairies (linéaire) — Représentation des Autochtones la plus élevée** (33 % dans les postes clés, 34 % dans les parts de propriété, ce qui est nettement supérieur aux données démographiques provinciales¹¹) — (figure 18).

¹¹ En 2021, [Statistique Canada](#) faisait état que, au Manitoba, 18,1 % de la population était autochtone, en Saskatchewan, 17,0 %, et en Alberta 6,8 %.

- **Nord** (linéaire) — **Représentation des femmes la plus élevée** (46 % dans les postes clés, 42 % dans les parts de propriété); représentation la plus faible des personnes 2SLGBTQ+ (3 % dans les postes clés, 0 % dans les parts de propriété) et des personnes en situation de handicap (1 % dans les postes clés, 2 % dans les parts de propriété).
- **Atlantique** (linéaire) — **Représentation des communautés de langue officielle en situation minoritaire** (CLOSM — francophones hors Québec) **la plus élevée** à 21 % dans les postes clés et 38 % dans les parts de propriété¹²; cependant, la région affiche la plus faible représentation des personnes afro-descendantes et racisées dans les parts de propriété de projets de MNI comme de projets linéaires.
- **Colombie-Britannique** (MNI) — **Représentation des personnes afro-descendantes et racisées la plus élevée** (43 % dans les postes clés et 33 % dans les parts de propriété), en hausse par rapport à 2023-2024.
- **Ontario et Québec** (linéaire) — **Parmi les plus faibles représentations des Autochtones** dans les postes clés (3 % en Ontario, 6 % au Québec) et dans les parts de propriété (3 % et 9 %, respectivement) — (figure 18).
- **Québec** (MNI) — Malgré des progrès, le Québec affiche toujours la **plus faible représentation globale des communautés reflétant la diversité** (42 % dans les postes clés, contre 37 % auparavant, et 28 % dans les parts de propriété, contre 30 % auparavant) — (figure 17).

¹² Le Nouveau-Brunswick compte la plus forte population francophone du Canada hors Québec, à 30,3 % ([Statistique Canada, 2021](#)).



Sur le terrain

FIGURE 16 : CONTENU LINÉAIRE – REPRÉSENTATION DES COMMUNAUTÉS REFLÉTANT LA DIVERSITÉ PAR RÉGION, 2024-2025

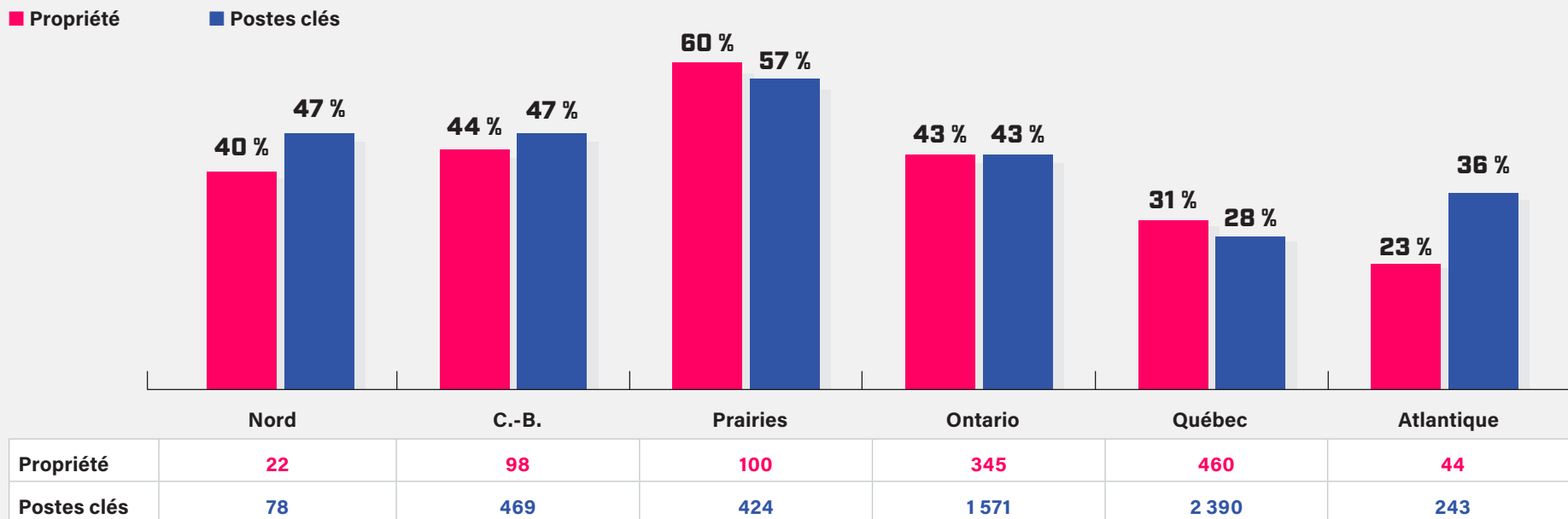


FIGURE 17 : CONTENU DE MNI – REPRÉSENTATION DES COMMUNAUTÉS REFLÉTANT LA DIVERSITÉ PAR RÉGION, 2024-2025

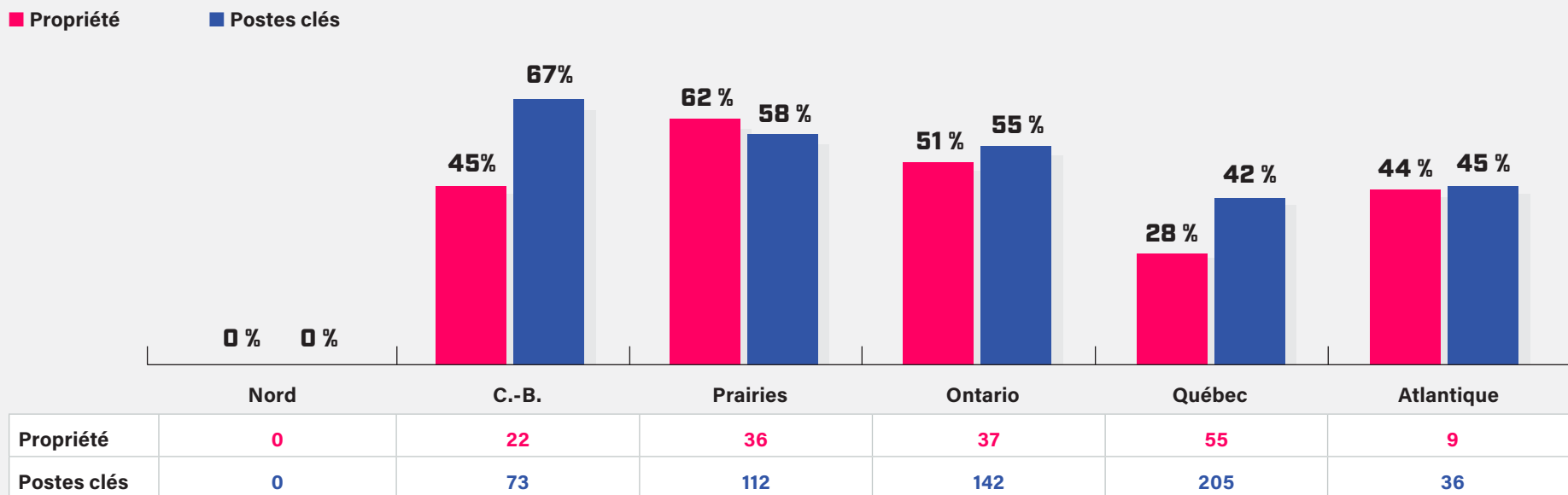
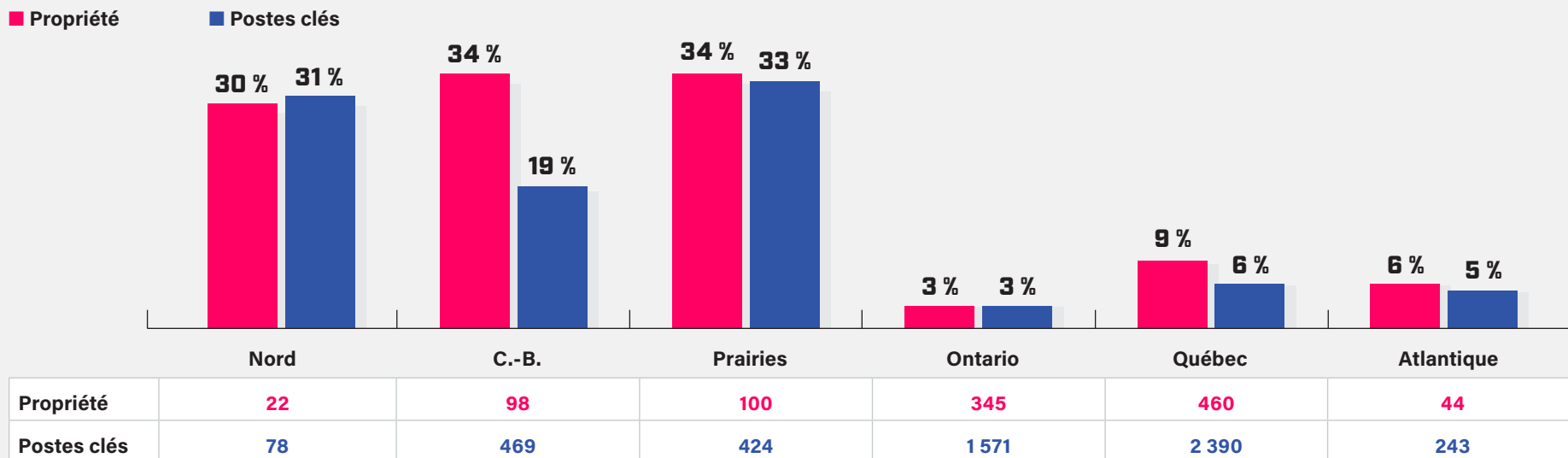


FIGURE 18: CONTENU LINÉAIRE – REPRÉSENTATION DES AUTOCHTONES PAR RÉGION, 2024-2025



EN QUOI EST-CE IMPORTANT

Le FMC offre des mesures incitatives et du soutien aux projets réalisés en dehors des grands centres de production afin de refléter la richesse et la diversité des expériences canadiennes de toutes les régions. Cependant, ces milieux évoluent souvent dans des écosystèmes modestes et ont des réalités démographiques distinctes. L'application d'objectifs uniformes en matière d'équité ou de représentation risque de négliger l'histoire et les obstacles structurels régionaux, ce qui empêchera une véritable inclusion. L'appui à une approche régionale éclairée par le développement de l'industrie permettra d'adapter les interventions et de soutenir la croissance à long terme du secteur à l'échelle nationale.

ANALYSES

■ **Il est bénéfique de mettre en place des approches propres à chaque région :** Pour définir des objectifs régionaux, il faudra prendre en compte la composition démographique et la capacité de l'industrie de chaque région. L'analyse continue des mesures incitatives régionales

et des programmes de développement de l'industrie contribuera à s'assurer que les outils sont adaptés aux besoins et aux atouts locaux.

- **Les petits échantillons doivent être interprétés avec prudence :** Si les données régionales apportent une perspective précieuse, la taille restreinte des échantillons, en particulier dans le domaine des MNI, peut fausser les résultats. Un suivi pluriannuel et une analyse qualitative supplémentaire permettront de clarifier les tendances émergentes et de renforcer les données probantes pour la planification fondée sur les régions.
- **Les écarts persistants font ressortir des possibilités de collaboration :** Même après avoir tenu compte des différences démographiques, dans certaines régions, comme le Canada atlantique et le Québec, certaines communautés continuent d'être sous-représentées. Ces disparités indiquent que le FMC pourrait adapter ses activités de sensibilisation, son soutien et ses partenariats afin de tenir compte des réalités régionales en matière de production.

5. TENDANCES DÉMOGRAPHIQUES DANS LE CONTENU POUR ENFANTS ET JEUNES



La légende du papillon

TENDANCES DÉMOGRAPHIQUES DANS LE CONTENU POUR ENFANTS ET JEUNES

En 2024-2025, le FMC a mis en place de nouvelles mesures pour soutenir le genre des émissions pour enfants et jeunes en réponse à la baisse des niveaux de financement et à l'évolution des habitudes des auditoires. Les résultats préliminaires donnent à penser que ces initiatives commencent à influencer sur la représentation démographique dans ce genre en créant davantage de débouchés pour certains groupes, en particulier les femmes.

PRINCIPALES CONSTATATIONS

Au moment où les télédiffuseurs traditionnels réduisent leurs investissements dans le contenu pour enfants et jeunes, en grande partie en raison de la migration de ces auditoires vers les plateformes numériques, le FMC a mis en œuvre de nouvelles mesures pour renforcer ce genre. En 2024-2025, il s'agissait de la fixation de cibles de financement supérieures pour les projets pour enfants et jeunes, de points d'évaluation supplémentaires dans le nouveau Programme pour les distributeurs et du partenariat avec la Société de développement des entreprises culturelles (SODEC) du Québec pour le prototypage de séries d'animation.

Les résultats préliminaires indiquent que ces stratégies pourraient favoriser **une inclusivité accrue dans la création de contenu pour enfants et jeunes, en particulier dans les projets de langue anglaise**. La représentation des femmes et des membres de communautés reflétant la diversité a connu une légère augmentation d'une année à l'autre, tant dans les postes clés que dans les parts de propriété des émissions de ce genre. La représentation des femmes est toujours supérieure à celle des hommes dans les postes clés, mais non dans les parts de propriété (voir les figures 19 et 20).

FIGURE 19 : REPRÉSENTATION DES GENRES DANS LES POSTES CLÉS DES PROJETS LINÉAIRES POUR ENFANTS ET JEUNES

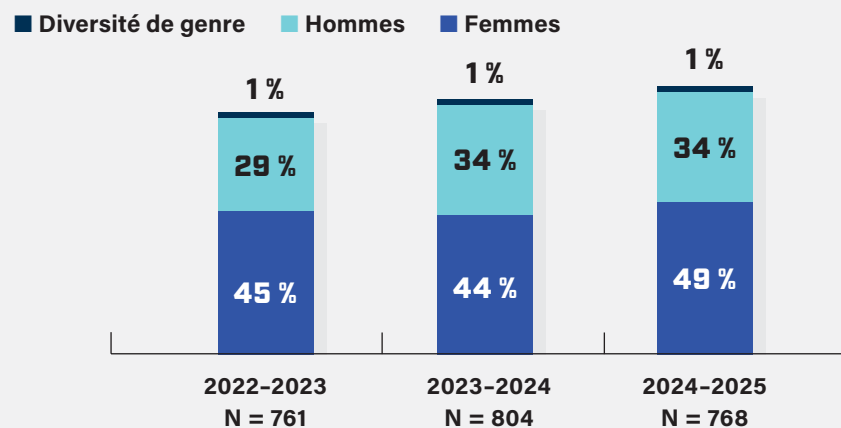
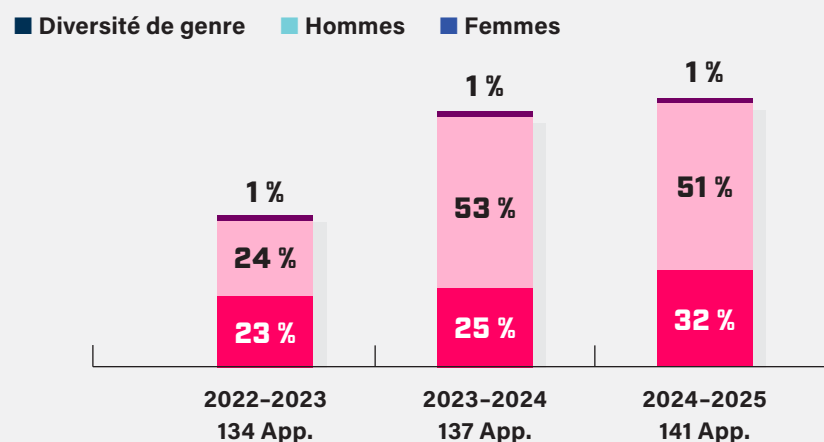


FIGURE 20 : REPRÉSENTATION DES GENRES DANS LES PARTS DE PROPRIÉTÉ DES PROJETS LINÉAIRES POUR ENFANTS ET JEUNES



N.B. Les totaux des graphiques à barres ne totalisent pas toujours 100 % en raison de l'exclusion des réponses « Je préfère ne pas répondre » et « Non participant-es ».

Les différences entre les marchés linguistiques en ce qui a trait aux communautés reflétant la diversité sont frappantes (voir les figures 21 et 22) :

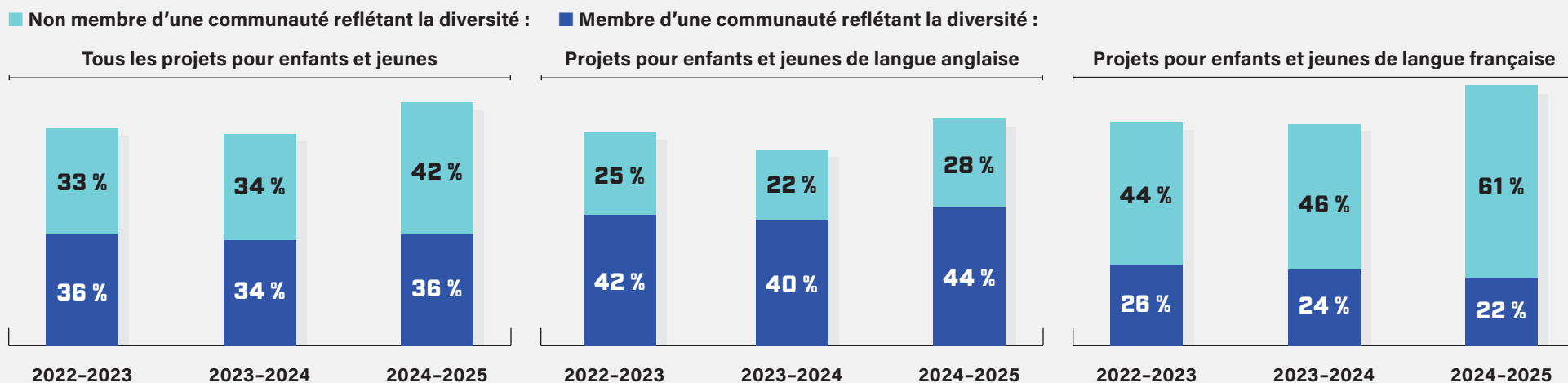
- Dans les projets pour enfants et jeunes de langue anglaise financés, 44 % des titulaires de postes clés (en hausse de **4 points par rapport à l'année précédente**) et 54 % des titulaires de parts de propriété (en hausse de **12 points**) s'identifiaient comme membre d'une communauté reflétant la diversité.
- Dans les projets pour enfants et jeunes de langue française, la titularité des parts de propriété a diminué de **quatre points** et celle des postes clés, de deux points. Au total, 61 % des titulaires de postes clés et 37 % des titulaires de parts de propriété ne s'identifiaient pas comme membre d'une communauté reflétant la diversité.
- **Les résultats relatifs aux projets de langue anglaise indiquent une tendance allant de stable à modérément à la hausse dans la représentation des communautés reflétant la diversité.** En revanche,

la participation dans les projets de langue française demeure relativement limitée, en particulier chez les personnes afro-descendantes et racisées, ces groupes occupant des postes clés dans 28 % des projets de langue anglaise, mais seulement 5 % des projets de langue française.

En comparaison, les genres des documentaires et des dramatiques de langue française ont enregistré des gains en ce qui concerne la représentation des communautés reflétant la diversité. Une augmentation s'observe tant dans la propriété que dans les postes clés.

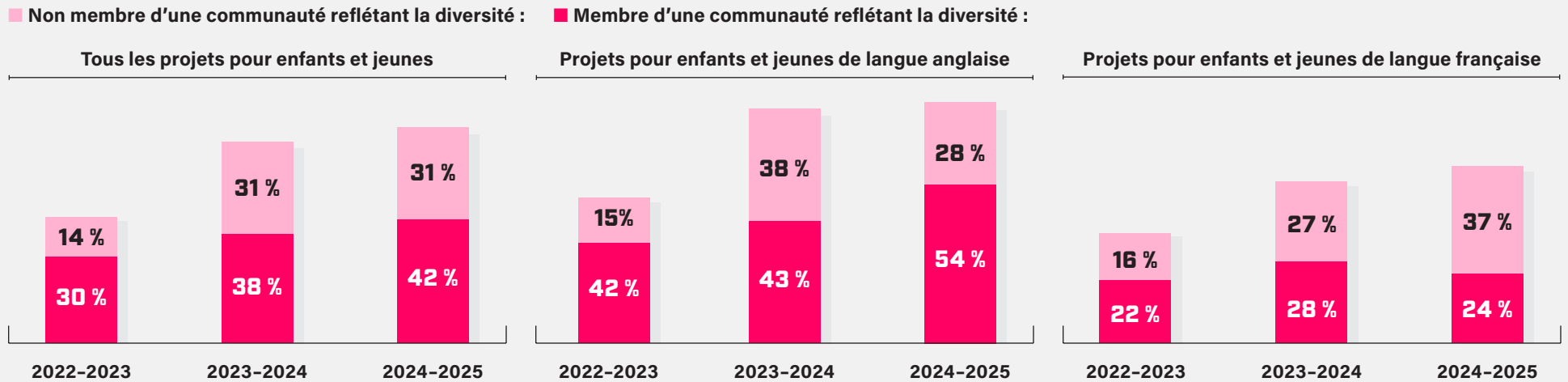
- Documentaire : Augmentation de huit points en ce qui a trait à la propriété, augmentation de six points en ce qui a trait aux postes clés.
- Dramatiques : Augmentation de 15 points en ce qui a trait à la propriété, augmentation de 7 points en ce qui a trait aux postes clés.
- Variété et arts de la scène : Légère baisse (un point) dans les deux cas.

FIGURE 21 : REPRÉSENTATION DES COMMUNAUTÉS REFLÉTANT LA DIVERSITÉ DANS LES POSTES CLÉS DES PROJETS LINÉAIRES POUR ENFANTS ET JEUNES



N.B. Les totaux des graphiques à barres ne totalisent pas toujours 100 % en raison de l'exclusion des réponses « Je préfère ne pas répondre » et « Non participantes ».

FIGURE 22 : REPRÉSENTATION DES COMMUNAUTÉS REFLÉTANT LA DIVERSITÉ DANS LES PARTS DE PROPRIÉTÉ DES PROJETS LINÉAIRES POUR ENFANTS ET JEUNES



N.B. Les totaux des graphiques à barres ne totalisent pas toujours 100 % en raison de l'exclusion des réponses « Non participant-es » et « Société ».

EN QUOI EST-CE IMPORTANT

Alors que les gouvernements fédéral et provinciaux s'efforcent de rapprocher le jeune public des récits canadiens, le FMC joue un rôle crucial dans la création de contenu d'ici. Les premiers résultats indiquent que le contenu pour enfants et jeunes a créé les conditions propices à une plus grande représentation des femmes et des membres de certaines communautés reflétant la diversité, en particulier dans les productions de langue anglaise. Il importe de comprendre comment ces tendances varient selon les régions et les langues pour mettre en évidence les différences dans la façon dont chaque genre de contenu réagit aux outils de financement, aux capacités de l'industrie et aux attentes des auditoires. La reconnaissance de ces dynamiques favorisera la tenue de discussions éclairées sur la manière de favoriser une participation et une narration inclusives au sein du genre pour enfants et jeunes.

ANALYSES

■ **Le genre des émissions pour enfants et jeunes est un lieu clé de participation pour les créatrices :** Les femmes occupent plus de postes clés de création que les hommes dans les productions pour

enfants et jeunes, et les deux marchés linguistiques affichent des gains stables ou modestes. Cette situation donne à penser que le contenu pour enfants et jeunes constitue une plateforme importante pour la participation des femmes qui influe sur la parité de genres dans l'ensemble du secteur.

- **La représentation des communautés reflétant la diversité varie selon la langue :** Les niveaux de participation diffèrent considérablement entre les projets pour enfants et jeunes de langue anglaise et de langue française. Ces différences soulignent l'influence des contextes culturels, des écosystèmes de production et des conditions de marché distincts au sein de chaque marché linguistique.
- **Les données sur l'auditoire peuvent clarifier le lien entre la participation et le rayonnement :** La comparaison de la représentation démographique avec les données sur l'auditoire au fil du temps permettra de déterminer si les nouvelles mesures incitatives influent à la fois sur la participation au sein des projets et le rayonnement auprès des jeunes téléspectateur-trices.

6.

TENDANCES EN MATIÈRE DE REPRÉSENTATION ET DE RÉCITS



La dernière communion

TENDANCES EN MATIÈRE DE REPRÉSENTATION ET DE RÉCITS

L'exploration des thèmes et des intrigues des projets financés par le FMC offre un précieux regard sur la façon dont le contenu canadien reflète la diversité du pays. Les résultats montrent un lien évident entre les identités des membres de l'équipe de création et les histoires qu'ils/elles racontent, ce qui souligne à quel point la représentation derrière la caméra façonne ce que le public voit à l'écran.

PRINCIPALES CONSTATATIONS

En 2024-2025, nous avons poursuivi la collecte d'informations autodéclarées sur les récits et les thèmes des émissions financées par le FMC, y compris des caractéristiques des communautés sous-représentées et les enjeux environnementaux. Aujourd'hui, dans le cadre de la deuxième année d'analyse, cet ensemble de données offre un aperçu préliminaire de la façon dont les équipes de production reflètent

FIGURE 23 : POURCENTAGE DE PROJETS SELON LE NOMBRE DE RÉCITS LIÉS À DES PEUPLES AUTOCHTONES, À DES GROUPES MÉRITANT L'ÉQUITÉ OU À DES THÈMES ENVIRONNEMENTAUX

INTRIGUE	TOUS LES PROJETS DE PRODUCTION	LANGUE FRANÇAISE	LANGUE ANGLAISE	MNI
Aucune de ces catégories	43 %	60 %	26 %	52 %
Femmes	27 %	15 %	39 %	31 %
Premières Nations, Inuit-es ou Métis-ses	16 %	10 %	23 %	11 %
Communautés afro-descendantes et 2SLGBTQ+	28 %	16 %	37 %	25 %
Personnes en situation de handicap	13 %	9 %	19 %	21 %
Communautés de langue officielle en situation minoritaire (CLOSM)	8 %	7 %	9 %	11 %
Communautés régionales	7 %	10 %	4 %	4 %
Thèmes du changement climatique ou de la durabilité environnementale inclus dans le contenu en lui-même	15 %	9 %	22 %	11 %
	9 %	6 %	14 %	30 %
	556 Projets	280 Projets	244 Projets	159 Projets

la diversité à l'écran et de la corrélation entre celle-ci et la composition démographique de ces équipes.

La majorité des productions linéaires (57 %) et près de la moitié des projets de médias numériques interactifs (MNI) (48 %) comprenaient des récits, des personnages principaux ou des thèmes liés aux peuples autochtones ou aux groupes méritant l'équité (voir la figure 23). Les projets présentant ces intrigues montraient également une représentation plus importante de ces communautés au sein des postes clés.

Parmi les autres résultats notables, mentionnons :

- Les productions de langue anglaise étaient plus susceptibles de mettre en vedette des groupes sous-représentés (74 %) que les productions de langue française (40 %).
- Les communautés afro-descendantes et racisées ainsi que les femmes étaient les groupes les plus fréquemment représentés dans le contenu linéaire et de MNI.

- Les thèmes des changements climatiques et de la durabilité apparaissaient dans 9 % des productions linéaires (principalement dans des projets de langue anglaise — 14 %) et dans 30 % des projets de MNI.

La taille du budget¹³ présentait des corrélations variables avec la narration inclusive (voir la figure 24) :

- Dans le contenu linéaire de langue française, 61 % des projets à gros budget abordaient au moins un thème lié à une communauté ou à l'environnement, ce qui est beaucoup plus élevé que dans les projets à petit et moyen budget.
- Dans les projets de contenu linéaire de langue anglaise, la tendance affichait moins de variation : 79 % des productions à petit budget et 77 % des productions à gros budget abordaient ces thèmes.
- Dans les MNI, 60 % des projets à gros budget abordaient au moins l'un des thèmes suivis.

FIGURE 24 : POURCENTAGE DE PROJETS AYANT AU MOINS UNE INTRIGUE LIÉE À DES PEUPLES AUTOCHTONES, À DES GROUPES MÉRITANT L'ÉQUITÉ OU À DES THÈMES ENVIRONNEMENTAUX SELON LA TAILLE DU BUDGET

SELON LE TAILLE DU BUDGET	LANGUE FRANÇAISE		LANGUE ANGLAISE		PROJECTS DE MINI	
	NOMBRE DE PROJETS	% DE PROJETS AYANT AU MOINS 1 INTRIGUE	NOMBRE DE PROJETS	% DE PROJETS AYANT AU MOINS 1 INTRIGUE	NOMBRE DE PROJETS	% DE PROJETS AYANT AU MOINS 1 INTRIGUE
Élevé	38	61 %	39	77 %	15	60 %
Moyen	124	40 %	95	67 %	13	31 %
Petit	118	33 %	110	79 %	131	48 %
Total	280	40 %	244	74 %	159	48 %

¹³ Un tableau de référence des tailles de budget est joint aux annexes du rapport complet.

Le genre pour **enfants et jeunes** (72 projets) suit une tendance similaire (voir la figure 25) :

- Au total, 53 % des projets comportaient au moins un sujet lié à des peuples autochtones et à des groupes méritant l'équité ou à des enjeux environnementaux — **68 % de langue anglaise et 37 % de langue française**.
- Une fois encore, **les communautés afro-descendantes et racisées** (29 %) et **les femmes** (31 %) étaient les groupes les plus fréquemment représentés.
- Les thèmes liés au climat étaient beaucoup plus fréquents dans les productions de **langue anglaise** (24 %) que dans les productions de **langue française** (3 %).

Il est à noter que **tous les projets pour enfants et jeunes de langue anglaise à gros budget** abordaient au moins un des thèmes suivis, contre 67 % des projets semblables de langue française.

FIGURE 25 : POURCENTAGE DE PROJETS POUR ENFANTS ET JEUNES AYANT AU MOINS UNE INTRIGUE LIÉE À DES PEUPLES AUTOCHTONES, À DES GROUPES MÉRITANT L'ÉQUITÉ OU À DES THÈMES ENVIRONNEMENTAUX SELON LA TAILLE DU BUDGET

SELON LE TAILLE DU BUDGET	PRODUCTIONS POUR ENFANTS ET JEUNES DE LANGUE FRANÇAISE	PRODUCTIONS POUR ENFANTS ET JEUNES DE LANGUE ANGLAISE	ENSEMBLE DES PRODUCTIONS POUR ENFANTS ET JEUNES
Élevé	67 %	100 %	90 %
Moyen	35 %	59 %	45 %
Petit	33 %	64 %	50 %
Total	37 %	68 %	53 %
	35 Projets	34 Projets	72 Projets

EN QUOI EST-CE IMPORTANT

Le contenu est le résultat le plus visible du financement du FMC; c'est également un puissant moyen d'exprimer l'identité culturelle du pays. Au moment où se tiennent des conversations nationales sur la définition du « contenu canadien », il est de plus en plus important de comprendre non seulement *qui* produit le contenu, mais aussi *quelles histoires* sont racontées. Les informations actuelles demeurent limitées, mais elles offrent déjà un point de départ pour explorer de vastes questions comme la représentation, la valeur publique et la pertinence commerciale.

ANALYSES

■ L'analyse du contenu permet d'orienter les priorités stratégiques :

Dans un paysage médiatique façonné par la mondialisation et l'intelligence artificielle, il est important d'explorer les histoires racontées dans les projets financés par le FMC pour mieux relier les décisions de financement à la valeur publique, au rayonnement auprès des auditoires et aux retombées culturelles.

■ L'élargissement de la collecte de données sur le contenu renforce la compréhension :

Comme les résultats actuels reposent sur des informations autodéclarées limitées, la mise en place de nouvelles approches pour saisir ou extraire des données sur les sous-genres, les thèmes et des mots-clés contribuera à dresser un portrait plus complet des tendances émergentes et des intérêts des auditoires.

■ Les données sur la représentation à l'écran compléteront le tableau :

Le FMC travaille activement à la collecte de données exhaustives sur la représentation à l'écran afin de compléter ses informations sur les talents derrière les caméras. Ces données permettront d'améliorer la base de données probantes pour l'élaboration des politiques, la préparation de rapports publics et la compréhension de la façon dont le contenu canadien reflète la diversité du pays.

CONCLUSION

Les six points à retenir contenus dans le présent rapport donnent un aperçu des principales tendances en matière de représentation dans les projets financés par le FMC en 2024-2025.

Collectivement, ces informations montrent qu'une participation accrue ne se traduit pas toujours par un financement équitable et que la représentation varie selon le type de programme, le marché linguistique, la région et le budget. Ces distinctions déterminent qui parvient à raconter des histoires canadiennes et dans quelles conditions.

Pour passer de l'intention à un effet concret, il faut disposer d'indicateurs de référence clairs et des objectifs de représentation afin d'orienter les politiques et la reddition de comptes interne. La définition d'objectifs mesurables, tout en demeurant flexible et à l'écoute des commentaires du milieu, contribuera à définir les domaines dans lesquels des progrès sont réalisés et ceux dans lesquels ils stagnent, ainsi que les motifs sous-jacents.

Comme nous l'avons indiqué dans les éditions précédentes, l'élargissement de la collecte de données démographiques afin d'inclure d'autres membres des équipes de projet, tels que les talents à l'écran, les postes derrière les caméras, les postes admissibles au BCPAC¹⁴ et les participant·es aux programmes de développement de l'industrie, demeure une priorité. Ces données amélioreront l'exhaustivité du portrait des personnes qui contribuent à l'industrie canadienne des écrans et des domaines dans lesquels des écarts en matière d'accès et d'avancement persistent.

¹⁴ Consultez [le glossaire](#) pour obtenir la définition des postes admissibles au BCPAC.



L'amélioration continue du système PERSONA-ID du FMC et une harmonisation accrue avec des outils similaires de l'industrie concourent à faire croître la qualité et l'actualité des informations démographiques.

Au fil du temps, à mesure que les données longitudinales s'accumuleront, le FMC sera mieux à même d'observer les caractéristiques, d'évaluer les résultats et d'établir les nouvelles tendances dans l'ensemble du secteur. Cette capacité en constante évolution contribuera à garantir que le financement public et privé reflète toute la diversité des talents, des histoires et des auditoires d'ici.

PORTÉE ET MÉTHODOLOGIE

SOURCES DES DONNÉES

Le rapport comprend des informations relatives aux demandes soumises et aux projets financés au cours de l'exercice financier 2024-2025 du FMC, qui va du 1er avril 2024 au 31 mars 2025, parfois comparées aux résultats des deux exercices antérieurs (2022-2023 et 2023-2024). Les sources de données principales étaient les suivantes :

- **PERSONA-ID** : Le système d'auto-identification du FMC, en ce qui a trait aux postes clés, à la titularité des parts de propriété et à la composition des conseils d'administration.
- **Dialogue** : La plateforme de demande en ligne de Téléfilm Canada, qui recueille des données sur tous les projets et les programmes. Téléfilm Canada est l'administrateur des programmes du FMC.
- **Déclarations de sociétés** : La Déclaration sur le statut canadien de la société et de ses administratrices, administrateurs et actionnaires doit être soumise avec la plupart des demandes présentées au titre des programmes du FMC. Celle-ci précise les parts de propriété détenues par des titulaires de parts qui sont des individus ou des sociétés. Auparavant, les requérants devaient soumettre leur déclaration en remplissant un formulaire en format PDF au cours des exercices financiers visés par le rapport. Celui-ci a été intégré dans Dialogue pour l'exercice 2025-2026.

ANALYSE DES DONNÉES

- Les données de référence utilisées pour calculer les résultats contenus dans le rapport étaient composées de tous les postes clés, de toutes les parts de propriété déclarées et des membres des conseils d'administration (dans le cas des programmes du pilier Industrie) au moment du dépôt de la demande en 2022-2023, en 2023-2024 et en 2024-2025.
- Outre la représentation démographique dans l'ensemble du contenu linéaire et interactif, ainsi que des programmes du pilier Industrie, le rapport porte sur les programmes, les exigences et les mesures incitatives en matière d'EDIA. Cependant, tous les programmes comportant ces critères ne sont pas analysés individuellement.
- La taille minimale des échantillons a été fixée à 0,5 % ou 10 postes clés pour les besoins du rapport. Toutefois, des exemptions ont été appliquées au cas par cas pour agréger davantage les résultats afin de garantir la confidentialité de tous les renseignements personnels.
- Dans les descriptions, la plupart des nombres sont arrondis, les décimales de 0,5 étant toujours arrondies au chiffre supérieur.

GLOSSAIRE

Voici les définitions essentielles des termes utilisés dans le présent rapport :

POSTE CLÉ — Renvoie aux membres des équipes de création et de production ou aux titulaires de postes admissibles (aussi appelé « personnel clé »). En ce qui concerne le contenu linéaire, il s'agit de tous les postes rémunérés en scénarisation, en réalisation et en production (y compris les postes de producteur·trice, de producteur·trice exécutif·ve/ auteur·trice-producteur·trice [showrunner], de producteur·trice exécutif·ve, de coproducteur·trice exécutif·ve, de producteur·trice superviseur·e, de producteur·trice associé·e ou de producteur·trice au contenu).

En ce qui concerne le contenu interactif, il s'agit de tous les postes rémunérés de producteur·trice, de producteur·trice exécutif·ve, de réalisateur·trice (y compris les postes de directeur·trice technique, de directeur·trice de création, de directeur·trice artistique et de directeur·trice interactif·ve), de programmeur·euse principal·e, de concepteur·trice et de chef·fe de projet.

PROPRIÉTÉ — Renvoie à la répartition des parts de propriété entre les individus et les sociétés qui en détiennent.

TITULAIRE DE PARTS DE PROPRIÉTÉ — Pour les besoins du présent rapport, désigne une personne ayant ou non un numéro PERSONA-ID qui détient des parts de propriété dans une société qui présente une demande au FMC ou dont le projet est financé par le FMC. Il exclut les entreprises ou les sociétés, qui peuvent également détenir des parts de propriété.

COMMUNAUTÉS REFLÉTANT LA DIVERSITÉ — Terme générique utilisé par le FMC qui renvoie aux Autochtones (communautés inuites, métisses et de Premières Nations), aux personnes afro-descendantes et aux membres de communautés racisées, aux personnes 2SLGBTQ+ et aux personnes en situation de handicap.

PEUPLES AUTOCHTONES ET GROUPES MÉRITANT L'ÉQUITÉ — Terme utilisé par le FMC qui renvoie aux personnes qui se définissent comme femme, personne en situation de handicap, Autochtone au Canada ou membre d'une communauté afro-descendante ou racisée, de la communauté 2SLGBTQ ou d'une communauté de langue officielle en situation minoritaire (CLOSM). En 2024-2025, cette définition incluait également les communautés régionales, mais ce groupe a été retiré à l'exercice 2025-2026 pour être abordé et suivi séparément.

COMMUNAUTÉS AFRO-DESCENDANTES ET RACISÉES — Renvoie aux communautés noires ou afro-descendantes et aux membres d'autres communautés non blanches. En 2024-2025, le FMC reconnaissait les communautés présentes au Canada suivantes comme des communautés racisées : les communautés afro-descendantes et de personnes racisées ou non blanches, notamment les communautés latino-américaine, proche-orientale, moyenne-orientale ou asiatique de l'Ouest, nord-africaine, asiatique du Sud; asiatique du Sud-Est, asiatique de l'Est et autochtone de l'extérieur du Canada, ainsi que les personnes d'origine mixte.

GLOSSAIRE

PROGRAMMES SÉLECTIFS — Programmes dotés d'un mécanisme d'attribution du financement selon lequel le FMC évalue les demandes en fonction de critères tels que la qualité créative, l'intérêt commercial, la convergence stratégique et la composition de l'équipe en vue d'affecter les fonds. La sélection est concurrentielle et les jurys d'évaluation tiennent compte des éléments démographiques et thématiques lorsqu'ils accordent leur soutien.

PROGRAMMES AUTOMATIQUES — Programmes dotés d'un mécanisme d'attribution de financement selon lequel les projets admissibles sont retenus selon le principe du « premier arrivé, premier servi » ou jusqu'à l'atteinte de seuils prédéterminés, sans notation comparative ni évaluation sélective. Ces programmes offrent un accès plus rapide que les programmes sélectifs, mais présentent des possibilités limitées d'influer sur la représentativité.

POSTES ADMISSIBLES AU BCPAC (À COMPTER DE NOVEMBRE 2025) — Il s'agit des postes clés de création définis par le Bureau de certification des produits audiovisuels canadiens (BCPAC) pour déterminer si une production est admissible à titre de production canadienne. Parmi ces postes, mentionnons celui de réalisateur·trice, scénariste, monteur·euse, interprète principal·e et deuxième interprète en importance. Chacun compte pour un ou deux points, pour un maximum de 10 points. Le FMC exige que les productions qu'il finance obtiennent la totalité des 10 points, mais le CRTC est à réviser cette règle. Pour obtenir la liste complète des postes, veuillez consulter le [Guide de certification des émissions canadiennes](#) du CRTC.

Vous trouverez d'autres définitions non mentionnées ci-dessus dans l'[Annexe A](#) du FMC.



Vite pas vite

Le présent rapport a été produit par le service de Mesure des médias et analyse stratégique du FMC, en collaboration avec l'équipe de Développement de l'industrie.

Pour obtenir un résumé des résultats démographiques, consultez le Rapport démographique 2024-2025 complet. Pour voir l'ensemble des données à la base de la présente analyse, reportez-vous au tableau de bord interactif 2024-2025. Les deux documents sont publiés dans la page [Analyses](#) du site Web du FMC.

Si vous avez des questions ou des requêtes au sujet du rapport et de PERSONA-ID, veuillez consulter <https://cmf-fmc.ca/fr/persona-id/> ou écrire à persona-id@cmf-fmc.ca.



FONDS DES MÉDIAS
DU CANADA

CANADA
MEDIA FUND